

# 2021年度 入学試験問題

# 社 会

(1科目 100点 45分)

2021年2月10日(水) 4時限目実施

1. 試験開始の合図があるまで、この問題冊子の中を見てはいけません。
2. この注意事項は、よく読んでください。
3. 試験中に問題冊子の印刷不鮮明、ページの落丁・乱丁及び解答用紙の汚れ等に気付いた場合は、手を挙げて監督者に知らせてください。
4. 次のことには十分注意してください。
  - ① 解答用紙には、受験番号を記入することを忘れないこと。
  - ② 答えはすべて解答用紙に記入すること。
  - ③ 不正行為はしないこと。

解答については、間違いのないように十分注意し、記入してください。

東 奥 義 塾 高 等 学 校

# 1

次のアフリカ大陸についての文章を読み、それぞれの問いに答えなさい。

アフリカ北部の広大な（ ① ）砂漠の南に接して、わずかに木や草が生えた土地が見られる。この地域は、砂漠を大海原に見立てて、アラビア語の「岸辺」を意味する（ ② ）と呼ばれている。この地域には、③砂漠を縦断して物資を運んだり、羊やヤギの遊牧を行ったりしてきたトゥアレグ族をはじめ、さまざまな民族が暮らしている。

砂漠では、地下水がわき出る（ ④ ）以外、樹木はほとんど育たない。しかし、少ない雨を利用し、乾燥に強いひえやきび、もろこしといった穀物を作ってきた。ここで行われてきたのは、わずかに木が生えた草原を焼きはらって畑を造り、焼いてできた（ ⑤ ）を肥料として活用する焼畑農業である。

この地域では、⑥いつもより雨が少ない年が何年も続くと、今まで植物が生えていた地域でも植物が育たなくなる。また、人口が増えて大量の作物や家畜、燃料が必要になると、土地を休ませずに耕作や放牧を続けたり、たきぎなどを切りすぎたりすることがある。このようなことが続くと、草も育たないやせた土地になってしまう。これを（ ⑦ ）という。現在、かまどを改良して、たきぎの消費を減らしたり、植林したりするなどの活動が行われている。

問 1. 文章中の空欄（ ① ）にあてはまる語句を答えなさい。

問 2. 文章中の空欄（ ② ）にあてはまる語句を答えなさい。

問 3. 下線部③に関連して、砂漠を縦断して物資を運ぶために利用する家畜を答えなさい。

問 4. 文章中の空欄（ ④ ）にあてはまる語句を答えなさい。

問 5. 文章中の空欄（ ⑤ ）にあてはまる語句を答えなさい。

問 6. 下線部⑥に関連して、乾燥地域で耕地に水を引くことを何というか答えなさい。

問 7. 文章中の空欄（ ⑦ ）にあてはまる語句を答えなさい。

## 2

次の東南アジアの発展と課題に関連する文章を読み、それぞれの問いに答えなさい。

エアコンなどの電化製品や、家具、自転車、衣類など、私たちの身の回りは、アジアで造られた製品であふれている。これらの多くは、以前は日本国内で生産されてきたが、安く労働力が得られる中国や東南アジアの国々で造られるようになった。

①タイやマレーシア、インドネシアなどの国々は、アメリカや日本などの企業を受け入れて、工業化を進めた。この地域からは、日本、アメリカ、ヨーロッパの国々にも、多くの製品が輸出されている。また、②タイやインドネシアなどの海岸では、日本に輸出するために（③）の養殖場が造られ、フィリピンでは（④）農園が開かれてきた。

マレーシアやインドネシアなどでは、植民地の時代に天然ゴムやコーヒーなどを大規模に栽培するために造られた大農園（⑤）は、第二次世界大戦後、現地の人々によって経営されるようになった。また、タイやマレーシア、インドネシアには、工業団地が造られたり、外国の企業が工場を造りやすくしたりする政策を採ってきたため⑥急速に成長し、工業化が進んだ。

問1. 下線部①に関連して、経済、社会、政治、安全保障、文化に関する地域協力機構である東南アジア諸国連合を**アルファベット5字**で答えなさい。

問2. 下線部②に関連して、入り江や河口などで、満潮時に海水におおわれる場所に育つさまざまな常緑広葉樹を答えなさい。

問3. 文章中の空欄（③）にあてはまる輸出品を**カタカナ2字**で答えなさい。

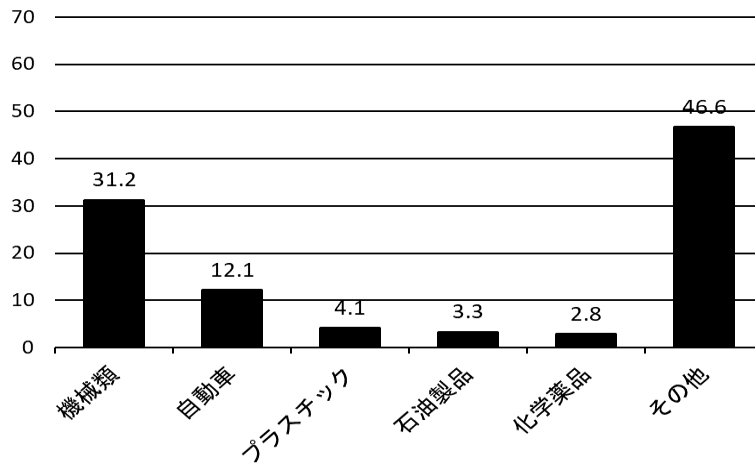
問4. 文章中の空欄（④）にあてはまる作物を**カタカナ3字**で答えなさい。

問5. 文章中の空欄（⑤）にあてはまる大農園を**カタカナ**で答えなさい。

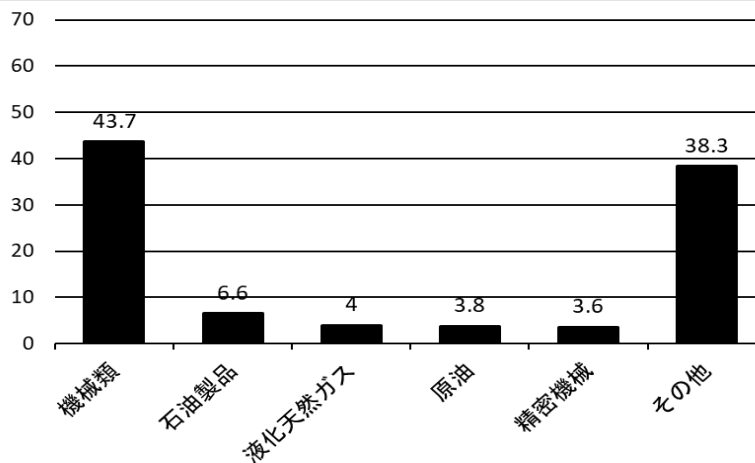
問6. 下線部⑥に関連して、次の資料は東南アジアの主な国の輸出品の変化を表現した棒グラフである。グラフⅠ・Ⅱ・Ⅲについて、次のア～エからそれぞれ選び、記号で答えなさい。

ア. インドネシア      イ. マレーシア      ウ. タイ      エ. ブルネイ

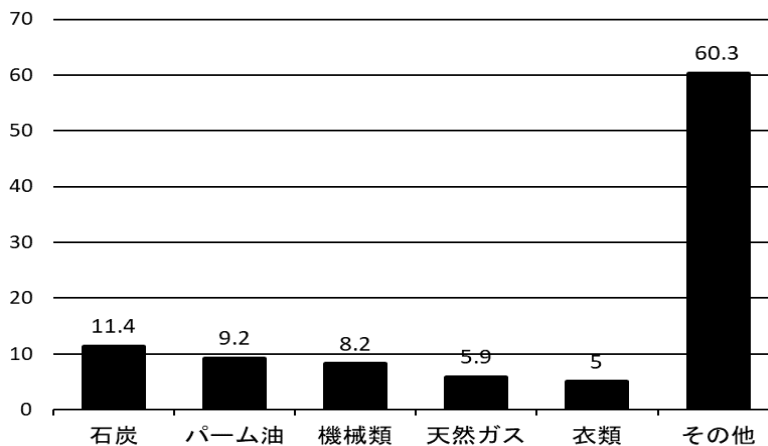
【Ⅰ】



【Ⅱ】



【Ⅲ】



(資料：2020 データブック オブ・ザ・ワールドより)

次の文章は、花子さんが先生と太郎さんと会話をした内容である。それぞれの問いに答えなさい。

先生：日本の歴史は世界の歴史と深い関わりをもっています。例えば3世紀になると、中国では後漢が滅び、魏・呉・蜀の三国に分かれて争いました。そのころ日本は倭とよばれていましたが、倭には①邪馬台国という国があり、魏に朝貢していました。

花子：中国との関係では、②遣隋使と③遣唐使も大きな役割を果たしましたよね。

太郎：中国からは長い間、様々な影響を受けてきたのですね。僕はヨーロッパと日本の関係にも興味があります。特に④鉄砲の伝来によって起こった変化について調べてみたいと思っています。

先生：キリスト教の伝来についてはどうですか。

花子：とても興味があります。イエズス会が布教の成果を示すため、⑤4人の少年をキリシタン大名の使節として、ローマ教皇のもとに派遣したことを知りました。当時としては大冒険だったのではないのでしょうか。

太郎：それこそ命がけの航海だったでしょうね。それにしても、どうしてイエズス会は、ザビエルなどの宣教師をアジアに派遣したのでしょうか。

先生：ザビエルがいたころ16世紀の西ヨーロッパでは、キリスト教にも新しい動きが起こりました。当時のカトリック教会は、⑥人が罪を犯しても、ざんげして教会に献金すれば許されるとしていました。これを批判して、⑦宗教改革を始めた人々が登場したのです。彼らはカトリック教会ではなく聖書に信仰のよりどころを置き、⑧「抗議する者」という意味の言葉でよばれました。その一方でカトリックの教会も、宗教改革の流れに対抗した改革を始めました。イエズス会のアジアへの布教活動は、その一環だったと考えられています。

花子：⑨ルネサンス（文芸復興）も同じころに花開いたのではなかったのでしょうか。

先生：ルネサンスの動きは14世紀から16世紀に西ヨーロッパ各地に広がったので、確かに時期が重なっていますね。

太郎：命がけの航海といえば、僕は大航海時代を思い浮かべます。ポルトガル人が15世紀の終わりに⑩アフリカ南端に到達してから、西ヨーロッパの人々が次々と活動範囲を広げていきますよね。

花子：ヨーロッパ人の目的のひとつが香辛料を直接手に入れることだったとしたら、⑪バスコ・ダ・ガマの船隊がインドに到達したことは重要な意味をもったでしょうね。

先生：ポルトガルと競っていたスペインは、大西洋を横断してアジアに向かおうとするコロンブスの計画を援助しました。⑫コロンブスはカリブ海に到達し、そこをインドだと考えました。

太郎：⑬16世紀に初めて世界一周を成しとげた船隊も、スペインの援助を受けていたはずですよ。

先生：そうです。その結果、スペインはアメリカやアジアに植民地を広げ、一時は「日のしずむことのない帝国」と呼ばれるほどに栄えました。

花子：こうして話してみると、日本の歴史と世界の歴史が深い関わりをもっていることがよくわかります。歴史をもっと深く知りたいと思えました。

問 1. 下線部①に関連して、魏の都に使いを送り、皇帝から「親魏倭王」という称号と金印を授けられた女王の名前を答えなさい。

問 2. 下線部②に関連して、607年に隋に派遣された使者の名前を答えなさい。

問 3. 下線部③に関連して、遣唐使が持ち帰った宝物が数多く納められている東大寺の正倉院は、三角形の木材を組んだ構造を用いているがこれを何造というか**漢字 3 字**で答えなさい。

問 4. 下線部④に関連して、鉄砲の伝来によってもたらされた変化として**誤っているもの**を次のア～エからひとつ選び、記号で答えなさい。

- ア. 鉄砲は戦国大名に注目され、各地に広まった。
- イ. 刀鍛冶の職人によって国産の鉄砲が造られるようになった。
- ウ. 鉄砲は農民にまで広がり、一揆などに用いられた。
- エ. 鉄砲の普及によって築城技術が向上し、全国統一の動きをうながした。

問 5. 下線部⑤に関連して、これを天正遣欧少年使節という。この使節を組織したキリシタン大名として適する人物を次のア～エからひとつ選び、記号で答えなさい。

- ア. 織田信長      イ. 豊臣秀吉      ウ. 松平定信      エ. 大友宗麟

問 6. 下線部⑥に関連して、このために売り出されたものを答えなさい。

問 7. 下線部⑦に関連して、ドイツで宗教改革を行った人物を**カタカナ**で答えなさい。

問 8. 下線部⑧に関連して、カトリックに対する呼び名を**カタカナ**で答えなさい。

問 9. 下線部⑨に関連して、ルネサンス期の作品「モナ・リザ」の作者の名前を**カタカナ**で答えなさい。



問 10. 下線部⑩に関連して、アフリカ南端をポルトガル人は何と名付けたかを**漢字 3 字**で答えなさい。

問 1 1. 下線部⑪に関連して、バスコ・ダ・ガマの船隊が到達したインドの地名を**カタカナ**で答えなさい。

問 1 2. 下線部⑫に関連して、コロンブスがカリブ海に到達した年号を答えなさい。

問 1 3. 下線部⑬に関連して、この船隊を率いた人物を**カタカナ**で答えなさい。

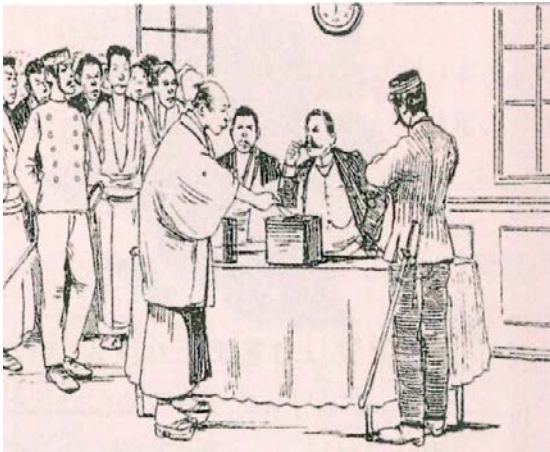
## 4

次の文章を読み、それぞれの問いに答えなさい。

1882 年に来日したフランスの新聞記者であり画家でもあったビゴーは、時事問題や風俗を風刺した。以下の図 I ～ V は、彼が描いた風刺画である。それぞれの図について説明した説明文 I ～ V に関する各問いに答えなさい。

図 I

説明文 I



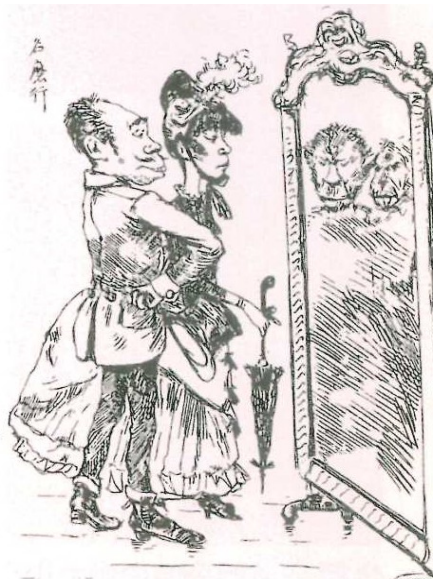
第 1 回衆議院議員選挙のようすをえがいたものである。衆議院議員の選挙権があたえられたのは、直接国税を ( ① ) 円以上納める満 ( ② ) 歳以上の男子であり、**A 有権者は約 45 万人に過ぎなかった。**しかし、( ③ ) 年に帝国議会が開かれ、特に衆議院において国民が国家の政治に参加する道が開かれた。同じ年に行われた最初の衆議院議員選挙では、自由民権運動の流れをくむ政党 ( 民党 ) の議員が多数を占めた。こうして議会政治が始まり、日本はアジアで最初の近代的な立憲制国家になった。

問 1. 説明文 I 中の空欄 ( ① ) ～ ( ③ ) にあてはまる**数字**を答えなさい。

問 2. 下線部 A に関連して、有権者の総人口に占める割合としてふさわしいものを次のア～エからひとつ選び、記号で答えなさい。

ア. 1.1%      イ. 22.1%      ウ. 33.1%      エ. 44.1%

図Ⅱ



説明文Ⅱ

国際社交場である官営の（ ④ ）で、慣れない洋服を着てダンスをする日本人の姿を風刺したものである。

日本が、欧米と国際的に対等な地位を得るうえでは、不平等条約の改正が最も重要な課題だった。それを実現するため欧米的な法律の制定など近代化政策を推し進めた。条約改正にいち早く応じたのはアメリカで、1878年に B 関税自主権の回復まで合意したが、イギリスなどの反対のため実現しなかった。

その後、外務卿（大臣）の井上馨は、C 舞踏会を開くなどの政策を採りつつ、条約交渉に臨んだ。井上や、続いて外務大臣になった大隈重信による交渉では、外国人を裁く裁判に外国人の裁判官を参加させるという条件が出され、国内からの激しい反対で失敗した。

- 問 3 . 説明文Ⅱ中の空欄（ ④ ）にあてはまる語句を、**漢字3字**で答えなさい。
- 問 4 . 下線部 B に関連して、1911年にアメリカとの条約に調印したことによって関税自主権の完全な回復を実現させた人物を答えなさい。
- 問 5 . 下線部 C に関連して、欧米の制度や生活様式などを取り入れて外国の歓心を買おうとした政策を答えなさい。

図Ⅲ



説明文Ⅲ

1866年、イギリス船ノルマントン号が和歌山県沖で沈没し、日本人乗客全員が水死した事件をえがいたものである。

日本がイギリスに領事裁判権を与えていたためにこのような結果になったが、D 1894年、日英通商航海条約を結んだことにより、日本は領事裁判権の撤廃に成功した。ほかの国々とも、同様の改正が実現した。

- 問 6 . 下線部 D に関連して、領事裁判権の撤廃に成功した日本の外務大臣としてあてはまる人物を答えなさい。



図IV

説明文IV



日清戦争前の、朝鮮をめぐる日本・清・ロシアの関係を風刺してえがいた絵である。

朝鮮では 1894 年、民間信仰をもとにした宗教である E 東学 を信仰する団体を組織した農民が、朝鮮半島南部一帯で蜂起した。この反乱を鎮圧するため、朝鮮の政府が清に出兵を求めたことに対抗して、日本も朝鮮に出兵したため、F 日清戦争に発展した。

問 7. 下線部 E に関連して、この出来事の名義としてあてはまる語句を次のア～エからひとつ選び、記号で答えなさい。

- ア. 西南戦争      イ. 三・一独立運動      ウ. 五・四運動      エ. 甲午農民戦争

問 8. 下線部 F に関連して、この戦争後に結ばれた条約の名義を答えなさい。

図V

説明文V



日露戦争をめぐる列強の関係をえがいた風刺画である。

日本が 1905 年の日本海海戦で勝利したことを機に、アメリカの仲介によって日本とロシアとの間で講和会議が開かれ、G ポーツマス条約が結ばれた。この条約で賠償金が得られないことが分かると、国民は激しく政府を攻撃し、H 東京では暴動にまで発展した。

問 9. 下線部 G に関連して、この条約の内容として**あてはまらない**ものを次のア～エからひとつ選び、記号で答えなさい。

- ア. 旅順や大連の租借権、長春以南の鉄道利権を日本に認める。  
 イ. 北緯 50 度以南の樺太（サハリン）を日本にゆずりわたす。  
 ウ. 沿海州・カムチャツカ半島周辺での日本の漁業権を認める。  
 エ. 遼東半島、台湾、澎湖諸島を日本にゆずりわたす。

問 10. 下線部 H に関連して、この事件の名義を答えなさい。

# 5

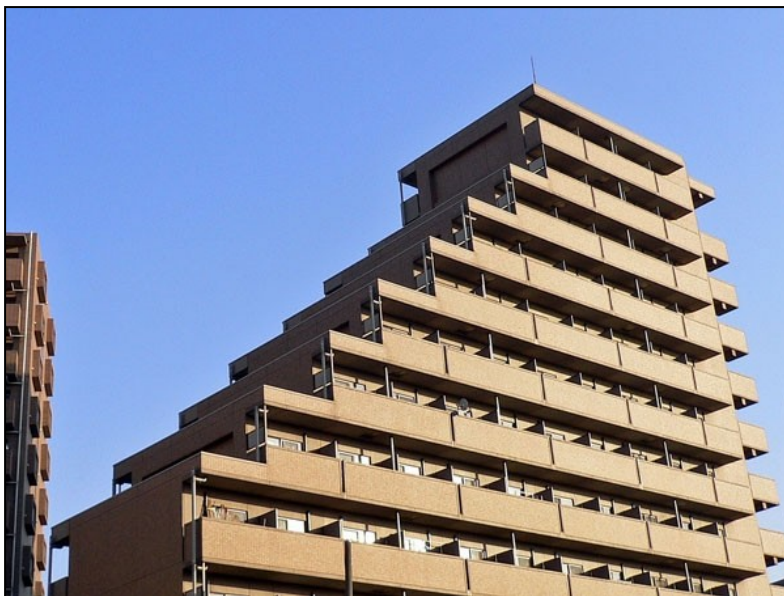
日本国憲法および現代の民主政治と社会について、次の問いに答えなさい。

問1. 1945年8月、日本はポツダム宣言を受け入れて降伏し、第二次世界大戦が終わった。これにより、それまでの大日本帝国憲法から新たにGHQの介入のもとで日本国憲法が制定され今日にいたる。次の表は大日本帝国憲法と日本国憲法を比較したものであるが、表中の(①)～(④)にあてはまるものを次のア～クからそれぞれ選び記号で答えなさい。

大日本帝国憲法		日本国憲法
1889年2月11日発布	発布・公布	1946年11月3日公布
1890年11月29日	施行日	(①)
君主が定める(②)	形式	国民が定める(③)
(④)	主権	国民主権
神聖不可侵で統治権を持つ元首	天皇	日本国・日本国民統合の象徴

ア. 民定憲法      イ. 欽定憲法      ウ. 天皇主権      エ. 国家主権  
 オ. 元首      カ. 1947年1月1日      キ. 1947年5月3日      ク. 1947年8月15日

問2. 日本国憲法が施行されてから70年以上の月日が流れ、産業の発達や科学技術の発展、情報化の進展などにもなあって、日本国憲法に直接的には規定されていない権利が主張されるようになった。このような権利は「新しい人権」と呼ばれ、環境権や自己決定権、知る権利、プライバシーの権利などがある。次の写真は、環境権に配慮して建てられたマンションであるが、具体的な環境権としてふさわしいものを次のア～エからひとつ選び記号で答えなさい。



ア. 入浜権      イ. 嫌煙権      ウ. 日照権      エ. アクセス権

問 3. 一定の年齢以上のすべての国民が選挙権を得るという原則を普通選挙といい、日本国憲法で保障されている。現在、日本では衆議院議員の選挙は、一つの選挙区で一人の代表を選ぶ小選挙区制、全国を 11 ブロックに分けて行う比例代表制が採用され、参議院の選挙は、一つまたは二つの都道府県を単位として行う選挙区制と全国を一つの単位とした比例代表制で行われている。次の表は、ある地域で行われた比例代表選挙の各政党の得票数をまとめたものである。この投票結果から各政党の獲得議席数を計算し、**△党の獲得議席数**を答えなさい。

【定数：8名】

	○党	△党	□党	×党
得票数	10,000	7,000	6,000	2,800

問 4. 内閣は、内閣総理大臣とその他の国务大臣によって組織され、最も重要な仕事は行政の各部門を通して、法律で定められたことを実施することである。次の表は、国の主な行政機関の仕事内容をまとめたものである。表中の ( ⑤ ) ~ ( ⑧ ) に当てはまる行政機関名を、次のア~ケからそれぞれ選び記号で答えなさい。

省庁名	仕事内容
( ⑤ )	警察庁を統括する。国内の治安維持を図る
( ⑥ )	国民生活に密接に関わる民法、商法、刑法などの基本法の維持や整備をする
( ⑦ )	社会資本整備、交通政策推進、気象業務の健全な発展、海上の安全を守る
( ⑧ )	雇用の確保、労働条件の整備、社会福祉、社会保障や公衆衛生の向上を図る

ア. 内閣府    イ. 厚生労働省    ウ. 外務省    エ. 防衛省  
オ. 法務省    カ. 経済産業省    キ. 国土交通省    ク. 国家公安委員会    ケ. 財務省

問 5. 裁判所は最高裁判所と下級裁判所に分かれているが、最高裁判所の裁判官は、次の図のように、就任してから最初の総選挙と、前回から 10 年後以降の総選挙の際に、その職に適任であるかを国民が判断することになっているが、このことを何というか答えなさい。

				× を書く欄	<p style="text-align: center;">注 意</p> <p>一 やめさせた方がよいと思う裁判官については、その名の上の欄に×を書くこと。 二 やめさせなくてよいと思う裁判官については、何も書かないこと。</p>
○	○	○	○	裁判官の名	

## 6

私たちの暮らしと経済について、次の問いに答えなさい。

- 問1. 次の表は、消費者保護を目的として制定された法律やしくみをまとめたものである。表中の( ① )～( ③ )にあてはまる語句を次のア～ウからそれぞれ選び記号で答えなさい。

法律・しくみ	概要
( ① )	訪問販売や電話勧誘などで商品を購入したが、購入後一定期間内であれば、消費者側から無条件で契約を解除できる(例外あり)
( ② )	製品の欠陥が原因で消費者に被害がでた場合、その製品の欠陥を証明すれば損害賠償を請求することができる
( ③ )	事業者にな適切な行為があった場合(例えば事実とは異なることを伝えて契約させた)、契約を取り消すことができる

ア. 製造物責任(PL)法      イ. 消費者契約法      ウ. クーリング・オフ制度

- 問2. 次の図は、新聞や折り込みチラシなどでよく見かける求人広告である。日本では、労働者の権利を法律で保障するための労働三法があるが、労働三法の中で、求人広告に記載されているような労働時間や休日などの労働条件の最低基準を定めた法律名を答えなさい。

従業員(アルバイト)募集	
資格	●年齢不問 ※22時以降は18歳以上
給与	●時給790円以上(22時以降1,050円以上)
時間	●24時間営業内で応相談(1日3～5時間位も可能)
待遇	●交通費当社規定以内支給、食事補助、制服貸与、社会保険加入有

- 問3. 景気とは経済全体の動きを意味し、景気の変動はわたしたちの生活に大きな影響を与えているが、景気の変動による影響について述べた文として正しいものを、次のア～エからひとつ選び記号で答えなさい。

- ア. 好景気的时候は、需要量が供給量を上回り、物価が上がり続けるデフレーションが起こる。
- イ. 不景気的时候は、需要量が供給量を下回り、物価が下がり続けるインフレーションが起こる。
- ウ. 好景気的时候は、商品を生産しすぎて供給過剰になると、その後商品が売れなくなって企業の業績が悪化し、景気後退につながる。
- エ. 不景気的时候は、企業の利益が増えるため賃金の引き上げにもつながり、家計の所得が増加する。

問4. 国や地方公共団体の経済活動と税金の制度について述べた文として正しいものを次のア～エからひとつ選び記号で答えなさい。

- ア. 国の予算には、一般会計予算のほか、復興予算や財政投融资などの特別会計予算があり、予算は5年間単位で決められている。
- イ. 地方公共団体の多くは、国からの地方交付税交付金や国庫支出金に依存している。
- ウ. 消費税などの間接税は、所得が多くなればなるほど高い税率（所得や財産などに対する税金の割合）を適用する累進課税の方法が採用されている。
- エ. 日本の直接税と間接税の比率をみると、直接税より間接税の割合が高い。

問5. 次の表は、日本銀行がおこなう金融政策と政府がおこなう財政政策をまとめたものである。表中の( ④ )～( ⑦ )にあてはまる文章を、次のア～エからそれぞれ選び、記号で答えなさい。

	不景気（不況）のとき	好景気（好況）のとき
日本銀行の金融政策	( ④ )	( ⑤ )
政府の財政政策	( ⑥ )	( ⑦ )

- ア. 公共投資を増やして企業の仕事を増やし、減税をして企業や家計の消費を増やす。
- イ. 公共投資を減らして企業の仕事を減らし、増税をして企業や家計の消費を減らす。
- ウ. 国債などを銀行から買い、銀行から企業への資金の貸し出しを増やす。
- エ. 国債などを銀行へ売り、銀行から企業への資金の貸し出しを減らす。

問6. 日本は現在、平均寿命がのび、人口全体に占める高齢者の割合が増加する一方で、出生数が死亡数を下回り、人口の減少が始まっている。次の表は、少子化の状況をみるために用いられる、「一人の女性が一生の間に出産する平均的なこどもの数」をまとめたものであるが、この指標を何というか**漢字7字**で答えなさい。

都道府県	令和元年 (2019)	平成30年 (2018)
全 国	1.36	1.42
北 海 道	1.24	1.27
青 森	1.38	1.43
岩 手	1.35	1.41
宮 城	1.23	1.30
秋 田	1.33	1.33
山 形	1.40	1.48

参考) 厚生労働省人口動態統計月報(年計)概数

2021年度 東奥義塾高等学校 入学試験 社会科 解答用紙

1	問1	問2	問3	問4	問5

問6	問7

※1
----

2	問1				問2	問3	問4

問5	問6				
	I		II		III

※2
----

3	問1	問2	問3	問4	問5

問6	問7	問8	問9

問10	問11	問12	問13
		年	

※3
----

4	問1			問2	問3
	①	②	③		

問4	問5	問6	問7	問8

問9	問10

※4
----

5	問1				問2
	①	②	③	④	

問3	問4				問5
	⑤	⑥	⑦	⑧	

※5
----

6	問1			問2	問3	問4
	①	②	③			

問5				問6			
④	⑤	⑥	⑦				

※6
----

受験番号

--